

慈濟大學 校友通訊

TCU Alumni

2022 10

NO
35



校園動態

榮譽事蹟 111學年度新任主管
教師升等 退休人員

榮譽報導

2022世界大學影響力排名 慈大SDG3全球12

活動報導

行政院院長接見烏克蘭來台學生 慈大代表感恩台灣
慈濟大學二校區餐廳通過綠色餐廳標章認證
青年線上伴學 慈濟大學紮根台灣放眼國際
延續許永祥教授教學研究精神 慈大校友成立獎學金
慈大謝穎慧老師最後一堂生命教育課

國際交流

再續前緣 慈大華語中心支持美國華語教學
慈濟大學與南京中醫藥大學舉辦線上夏令營

校友榮譽

恭喜傳播系校友潘信安入圍 2022年第57屆金鐘獎
東語系校友郭馨憶榮獲花蓮縣111年傑出代理教師

校友園地

疫情下的晨曦
嘉義慈濟診所活齡運動中心守護健康肌力
生命因為承擔而燦爛

慈大第三十五期校友通訊

發行單位：慈濟大學

發行人：劉怡均

總編輯：何昆益

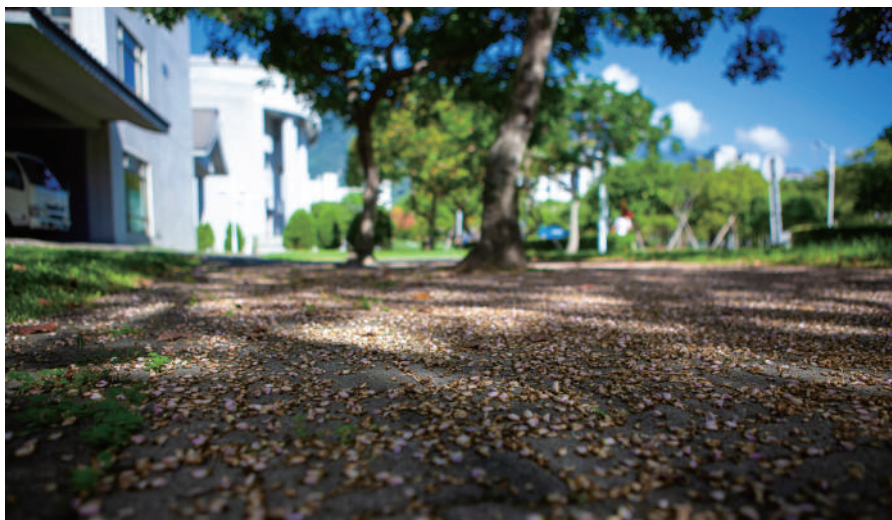
編輯：曾繼鋒 溫怡智 黃于恬

地址：花蓮市中央路三段 701 號

電話：(03)856-5601 分機 1005

傳真：(03)856-2500

網址：<http://www.tcu.edu.tw>



人們總是把幸福解讀為「有」，有車、有房、有錢、有權，但幸福其實是「無」，無憂、無慮、無病、無災。

~ 恭錄 證嚴上人 《靜思語》

-
- 1 給校友的話 蔡任弼 校友會理事
 - 2 校園動態
 - 4 榮譽報道
 - 6 活動報道
 - 13 國際交流
 - 16 校友榮譽榜
 - 17 校友專區

那時的青春少年郎

這時的這年紀，總想起那時的青春少年郎……

那年遭逢母喪，才送母親出家門，我就背起行囊離家到未曾到過的東部花蓮。行囊裡裝著母親的冬天大衣與大棉被。離家那麼遠，我不擔心、不害怕，因為我正傷著心。我妄想著只是為了求學而離家，學期末返鄉時必能看見母親依舊在家等著我。

第一屆的慈濟醫學系學生，面臨的是尚未竣工的許多設施，包含了應該住進去的學生宿舍。學校成了我們白天學習、晚上住宿的地方。大伙兒朝夕相處、說說鬧鬧的，一有時間還成群地出去遊山玩水。太魯閣、天祥、梨山、七星潭、鯉魚潭、林田山等等這些耳熟能詳的景點都留下了我們遊玩的足跡。沖淡了些許我喪母的傷痛與孤獨感。



蔡任弼 校友會理事

醫學系 83 級

現職：慈濟大學專任副教授

大林慈濟醫院腎臟內科主治醫師

嘉義慈濟診所負責人

慈誠爸爸、懿德媽媽、組導師也是慈濟醫學院的特色。在那個通訊與交通皆不便的年代，這些師長們時時關心著、輔導著我們這些新生；不只常帶我們聚餐，也聽我們說著生活裡各種心事與煩惱。

第一屆的學生是新的，老師也是新的呀。學校草創初期，老師們領著學生們一路摸索、一路前進，我們因此多了一份革命情感，亦師亦友。球場上切磋、課堂上討論、日常裡談天說地，這就是我們與師長們建立起來依賴情感。畢業後，大伙兒各奔前程，十年、二十年過去了，偶有相遇或相約相聚，我們總談起那些年的那些事。總要問問有誰回學校？學校有甚麼改變嗎？有沒有找師長們？學校裡那些「老人家」近況如何、身體安好？

或許當年我們曾經走過、遊玩過的地方都起了大樓、改了樣貌，但師長們還在、情感還在、青春年少的我們也還留在。也許你們與我們不同屆、不同時期，但我相信你們一定也有屬於你們在慈濟大學的不同回憶。慈濟建校快三十年囉，期盼慈濟孩子們都能回來走走，看看師長們，回味一下他們曾經的嘮叨；探望一下還留守在東部的老同學們，與他們細數往日求學時光。

完成一天冗長的工作，走出院區，夜幕低垂的七點…我想念花蓮的好山好水好人…

蔡任弼

榮譽事蹟

- 慈大獲教育部 110 年全國大專校院健康促進特優學校
- 慈大無語良師 刊登國際醫學教育排名第一期刊「Academic Medicine。Academic Medicine」
- 慈大二校區餐廳通過綠色餐廳標章認證
- 慈大圖書館取得室內空氣品質「優良級」認證標章
- 慈濟大學與臺北醫學大學等五校合作建立【國際導向開放線上教育者聯盟】，榮獲教育部 111 年數位學習深耕計畫支持，也是慈濟大學連續七年獲得數位學習推展相關計畫獎助。
- 慈大林昭庚講座教授當選第 33 屆中央研究院新科院士，不僅是臺灣第一位中醫針灸博士，第一位教育部審定的中醫學教授，同時也是台灣第一位本土中醫領域的新科院士。
- 兒家系張麗芬老師所指導的原住民族家庭教育方案計畫獲教育部 109 學年度「大專校院研發原住民族家庭教育方案」優等獎。
- 醫學系 105 級應屆畢業生參加 111 年第 1 次醫學臨床技能測驗 (OSCE) 拿下 100% 通過率，順利取得醫師國考之應考資格。

111 學年度新任主管

劉哲文教授兼任教務長

曾俊傑教授兼任研發長、環境保護暨安全衛生中心主任

張麗芬副教授兼任教師發展暨教學資源中心主任

劉晉宏副教授兼任臨床藥學研究所所長

胡安仁教授兼任藥物檢驗中心主任

孫維三副教授兼任傳播學系（含碩士班）主任

彭榮邦副教授兼任人類發展與心理學系（含碩士班）主任

林宜蓉副教授兼任英美語文學系主任

劉議鍾主任兼代社會教育推廣中心主任

教師升等

醫學院

醫學系生化學科	劉哲文教授、彭士奕教授
醫學系內科學科	謝毓錫教授、藍青進教授、 洪思群教授、林茂仁副教授、 蔡文欽副教授、楊美貞副教授、 林定筠助理教授
醫學系外科學科	蔡昇宗教授、陳金城副教授、 徐賢達助理教授
醫學系骨科學科	王禎麒教授
醫學系藥理學科	吳天元教授
醫學系泌尿學科	江元宏副教授、陳聖復助理教授
醫學系復健學科	蔡森蔚教授
醫學系小兒學科	蔡立平副教授
醫學系家庭醫學科	高聖倫助理教授
醫學系婦產學科	高聖博助理教授
醫學系神經學科	張滋圃助理教授
醫學系皮膚學科	洪崧壬助理教授
醫學系泌尿學科	張嘉峰助理教授
學士後中醫學系	黃玄禮副教授、沈炫樞助理教授
物理治療學系	李志偉教授、尤仁音教授

人社院

人類發展與心理學系 陳曉蘭教授

教傳院

教育研究所 蔡良庭副教授
通識教育中心 黃兆民助理教授

退休人員

醫社會教育推廣中心 曾漢榮主任
學士後中醫學系 陳建仲副教授





英國泰晤士高等教育以聯合國永續發展目標為依據，公布最新 2022 世界大學影響力總排名，慈濟大學 SDG3 促進健康照護及人類福祉的表現亮眼，名列全球 12，排名較去年大幅躍升 20 名。

以醫學院創校的慈濟大學，在 SDG3 促進健康照護及人類福祉的表現一直很亮眼，於 1,101 所大學當中名列第 12 名。SDG 17 促進目標實現的夥伴關係，除以全球慈濟為合作夥伴，積極推動醫療教育和服務外，慈大也持續擴展與合作夥伴的關係，如和台灣永續能源研究所 (TAISE)、台灣女科學家協會…等合作夥伴簽訂備忘錄，確保所有可持續發展目標的推展，也讓 SDG 17 成績具體成長。

慈濟大學的醫學教育與實踐已達國際水準，每年與慈濟基金會共同舉辦了國際慈濟人醫會 (TIMA)，是全球 38 個國家參與義診醫療人員的年度交流大會，慈大許多醫學相關學系及教授都是 TIMA 的成員。

COVID 疫情大流行初始，慈大即投入試劑研發，並透過慈善捐助輸往印尼、宏都拉斯、玻利維亞、多明尼加、聖露西亞、賴索托、柬埔寨等 18 個國家，協助當地的防疫篩檢，病患分流。2021 年慈大與廠商合作研發的抗原檢測試劑，也透過慈善捐助國內各醫療及需要的機構近 50 萬劑。慈濟大學除與慈濟基金會和慈濟醫院密切合作外，也與花蓮縣政府、司法部、教育部和衛福部合作，長期深耕在地，進行各種健康促進教育及護理活動。

慈大創校至今邁入第 28 年，為台灣東部及離島地區培育了許多良醫良護，提升了偏鄉醫療水準及品質，社會影響力不可忽視。慈濟大學期待學生具備志工服務精神，並能運用所學專業，服務人群，教育部青年發展署教育業務志願服務青學獎，每年超過 50% 的獲獎者是慈大學生。

除了培育台灣的學子，慈大也協助安置緬甸因大學停學的醫學生研修學分，近期也在慈善基金會的支持下，迎接一批烏克蘭的學生及學者，庇護其繼續學業及研究。

劉怡均校長表示，慈濟大學是一所注重專業訓練和志工精神的學校，期許學生能善盡社會責任服務大眾，欣喜看見慈大師生將志工服務融入生活當中，走出校園，深入偏鄉、走向國際，利用所學服務人群。未來慈濟大學仍將繼續深耕聯合國永續發展目標各項指標，一起為人類未來、地球永續而努力。

泰晤士高等教育 (THE) 公佈大學影響力世界排名榜，今年共有 1,406 校參與排名，依據聯合國「永續發展目標」(SDGs) 為排名依據。各項指標大學可自行選擇參與，唯第 17 項「強化永續發展全球夥伴關係」為必選標準，再加上大學表現最好的另外三項 SDG，共同整合為整體評核標準。

(文 / 圖：慈濟大學)



英國泰晤士報高等教育
「2022 世界大學影響力排名」

SDG3 良好健康與福祉 慈大名列世界排行第12名



慈濟大學
獲 2021 第十四屆 TCSA 台灣企業永續獎
報告類-

大學組銀獎
綜合績效類-

台灣永續典範大學獎



行政院蘇貞昌院長、教育部潘文忠部長 7 月 22 日接見目前在台灣各大學學習的烏克蘭籍的學生，慈濟大學由劉怡均校長帶領九位烏克蘭籍學生出席這場座談。

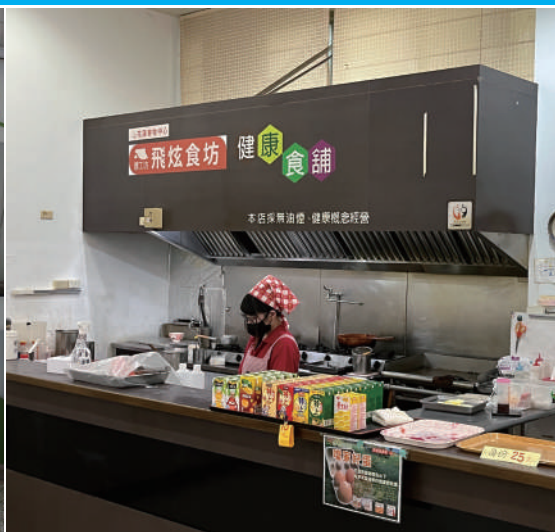
自從俄烏戰爭以來，政府以最快速的方式接引戰亂中烏克蘭籍的高等教育的教師與學生來台，此舉在國際間備受矚目。目前陽明交通大學、臺灣科技大學、國立勤益科技大學、慈濟大學、大同大學、東海大學皆有安置與助學計畫，其中以慈濟大學護持 30 名，在各大學中員額最多。劉怡均校長說：「感恩證嚴上人的慈悲，感恩慈濟慈善志業，特別提供了高達 1050 萬元的經費支持，讓慈濟大學能夠妥善地安置烏克蘭學生。」劉校長並轉達了上人的期許，希望學校能夠把學生們的身心都安頓好，未來將大愛與和平帶回烏克蘭。

慈濟大學烏克蘭學生李光情表示：「我的國家經歷戰火，很多學生被迫離開自己的國家，很感恩台灣的幫助，讓我們有這個機會繼續就讀、繼續生活。此外，我們也感受到不同的文化，與慈濟滿滿的愛。謝謝台灣支持烏克蘭，我們永遠記在心裡、永遠感恩。」在場的烏克蘭學生對於原本習以為常的平安、平靜的生活，現在想來，原來是非常不容易的，應當好好珍惜。這個殘酷慘痛的經歷，讓大家都深刻體驗到和平的重要。

慈濟大學烏克蘭學生黃中彥表示，很感恩慈濟志業體對烏克蘭學生的照顧，在花蓮，他感受到前所未有的寧靜與祥和，並由衷祝福台灣能夠永遠和平、繁榮。最後蘇院長致贈台灣特色紀念品給本次出席座談的學生，並表示：「大家來到台灣，給我們這個互相學習的機會，也請大家把烏克蘭的文化的文化的美好，與寶島台灣的人民交流。」希望這個因緣，成就未來兩國可以更為友好。我們要向世界傳達和平與良善的普世價值，這些美德不會因戰爭或歷史的轉移而被遺忘。

(文：何昆益主秘 / 圖：慈濟大學)

慈濟大學二校區餐廳通過綠色餐廳標章認證



慈濟大學總務處持續推動綠色大學及 SDGs 永續發展目標，近期輔導校內餐廳申請「綠色餐廳標章」認證，人社校區的飛炫食坊、校本部的黎明健康食舖皆通過認證，不僅提升消費者心目中的企業形象，更對環保意識、健康的社會責任盡一份心力。

飛炫食坊於 110 年 9 月開始在學校服務，為人社校區主要的供應餐廳，多樣的餐點選擇與便宜的價格，深受校內教職員與師生的喜愛。餐廳現場負責人連美澤女士聽聞總務處想推動校園餐廳申請「綠色餐廳標章」認證的想法，立刻著手準備相關稅籍編號公文、現場相片等，由總務處高仲良同仁協助編輯、整合檔案，並將資料上傳環保署申請「綠色餐廳標章」認證，於 111 年 5 月 26 日收到環保署回覆，資料審核通過、許可上架，不僅響應環保，更能讓消費者吃得安心。

校本部的黎明健康食舖於 97 學年開始在學校服務，是學校長期配合的餐廳，多年的經營對於校園教職員、學生的口味已瞭若指掌，做出的餐點時常讓人讚不絕口。因疫情的影響，近日雖僅提供外帶服務，也還是校內消費者心目中的首選，由此可見黎明健康食舖是校園內深受大眾喜愛的餐廳。配合高教深耕計畫，總務處劉惠娟同仁協助輔導餐廳申請「綠色餐廳標章」認證，並順利於 111 年 6 月 8 日通過認證，是一間用實際行動支持環境永續的優良餐廳。

環保署積極推動全民綠生活，讓國人從日常飲食就能輕鬆響應，其中，綠色餐廳就是對環境友善，具備綠色、低碳的供餐和用餐環境，以減少對環境的衝擊，綠色餐廳響應三大要點：

1. 做好源頭減量（不主動提供一次性產品，如免洗餐具）。
2. 使用在地食材（優先使用國產食材）。
3. 推行惜食點餐（提供客製化餐點、如餐點份量減少）。

民眾在用餐時，可以選擇「綠色餐廳」，讓自己吃得有品味又健康，也能為環保盡一份心力，用吃一起愛地球。小小動作就能使環境改善前進一大步，不只是餐廳執行綠色環保行動，一般消費者也可以從採買有機食材、使用環保購物袋或使用有節能節水標章的洗碗機等生活用品做起，確實執行綠色行為，共同守護地球，讓環境永續。

（文 / 圖片：慈濟大學總務處）

青年線上伴學 慈濟大學紮根台灣放眼國際



「在每次伴學的時間裡，我都覺得過得很充足很幸福，因為我可以在這段時間努力成為理想的自己。」因應臺灣新冠肺炎疫情的「停課不停學」政策，慈濟大學與慈濟慈善事業基金會合作「青年線上伴學趣！」於2021年7月啟動，致力於透過人文及閱讀素養線上課程，減少高中以下弱勢學生的夏日學習失落。

隨著疫情解封，中小學陸續恢復實體課輔，但有不少弱勢學生仍需要線上伴學資源，「青年線上伴學趣」於2022年1月至6月持續辦理第三期，共招募213位大學伴投入此專案，陪伴全臺灣及泰國合計425位小學伴，提供英文、數學科學習扶助，同時搭配人文及閱讀素養線上課程，配合臺灣教育部推動中小學數位學習精進方案和雙語國家政策，著重強化大、小學伴的數位應用、英語溝通以及全球公民素養。

隨著伴學對象的不同特質和需求，此計畫發展出多元的伴學模式，包括偏遠學校「散對點」模式，嘉義中埔國小、屏東西勢國小、高雄林園國中，其中西勢國小校長還借出校長室，讓學生們有舒適的環境與良好的設備進行線上伴學；臺南與花蓮學習扶助學生「心光天使」線上與實體的混成課輔等，陪伴國中生國英數等學科的學習扶助；除了臺灣外，泰國清邁慈濟學校也加入英語伴學，一開始因為語言差異，導致在教學和溝通上產生很大的問題，後來大學伴調整課程內容和放慢語速，加上肢體語言的配合，漸入佳境。在期末小學伴勇於站上台發表學習心得，如此大的進步讓許多在電腦前面的大學生及老師們都嘆為觀止。

伴學結束後，學生親筆寫上感恩的話語，感謝大學伴無私的陪伴與教導，大學伴曾詠暄表示，小學伴的卡片讓她感到非常溫暖，使她更有動力繼續往後的陪伴，而實體課輔的模式讓大學伴吳秉洋覺得，在互動上可以更貼近學生，給予更細緻的教學，在伴學中也會適時照顧國中生的生活，在噓寒問暖中傳遞最貼切的關心。教育是「終身學習」、不斷成長且能回饋他人與社會的歷程。藉由青年線上伴學，培養弱勢兒少的學習動力與生命韌性，透過數位工具學習閱讀、英語、數學與人文，涵育自主學習、友善利他等。因天災與疫情的影響，數位線上學習已逐漸成為一種趨勢，不僅提供學童多元的學習資源，同時也讓弱勢或偏鄉學生透過教育改變命運，藉此翻轉其人生。

(文：姚欣妤 / 圖：慈濟大學)

延續許永祥教授教學研究精神 慈大校友成立獎學金



慈濟大學前病理學科主任許永祥教授，於今年5月6日往生並捐贈大體做為病理解剖研究，許永祥教授自1996年擔任慈濟大學病理學科主任，作育英才無數，歷屆校友感念許永祥教授的付出，主動發起成立「許永祥教授獎學金」，紀念許永祥主任對慈濟大學教學及台灣病理學之貢獻，並延續許永祥教授的精神，鼓勵病理學學習表現優異的醫學生。

1990年7月就到花蓮慈院服務的許永祥醫師，在慈濟醫學院醫學系病理學科成立後擔任主任，創校校長李明亮稱呼許永祥教授為「老戰友」，為慈大病理學科奠定了很好的教學基礎，李明亮校長說：「慈濟大學學生何其有幸，能有許永祥教授的教導。許教授的精神大家會永遠記在心裡。」許永祥教授並多次獲得慈濟大學優良導師。

慈大劉怡均校長表示，許永祥教授用心用愛關懷每一屆醫學生，他是醫者，教授的典範，感恩許醫師對慈濟大學的貢獻。許永祥主任常常對學生說：「只要一日有電燈就要讀書，只要一日有飯吃就要幫助別人」這是許主任對學生課業和品德的要求。「國考的病理學很難，所以一開始我們拜託許主任輔導成績比較差的學生，後來每年許教授自己觀察找他認為需要輔導的學生。」醫學院謝坤叡副院長說。

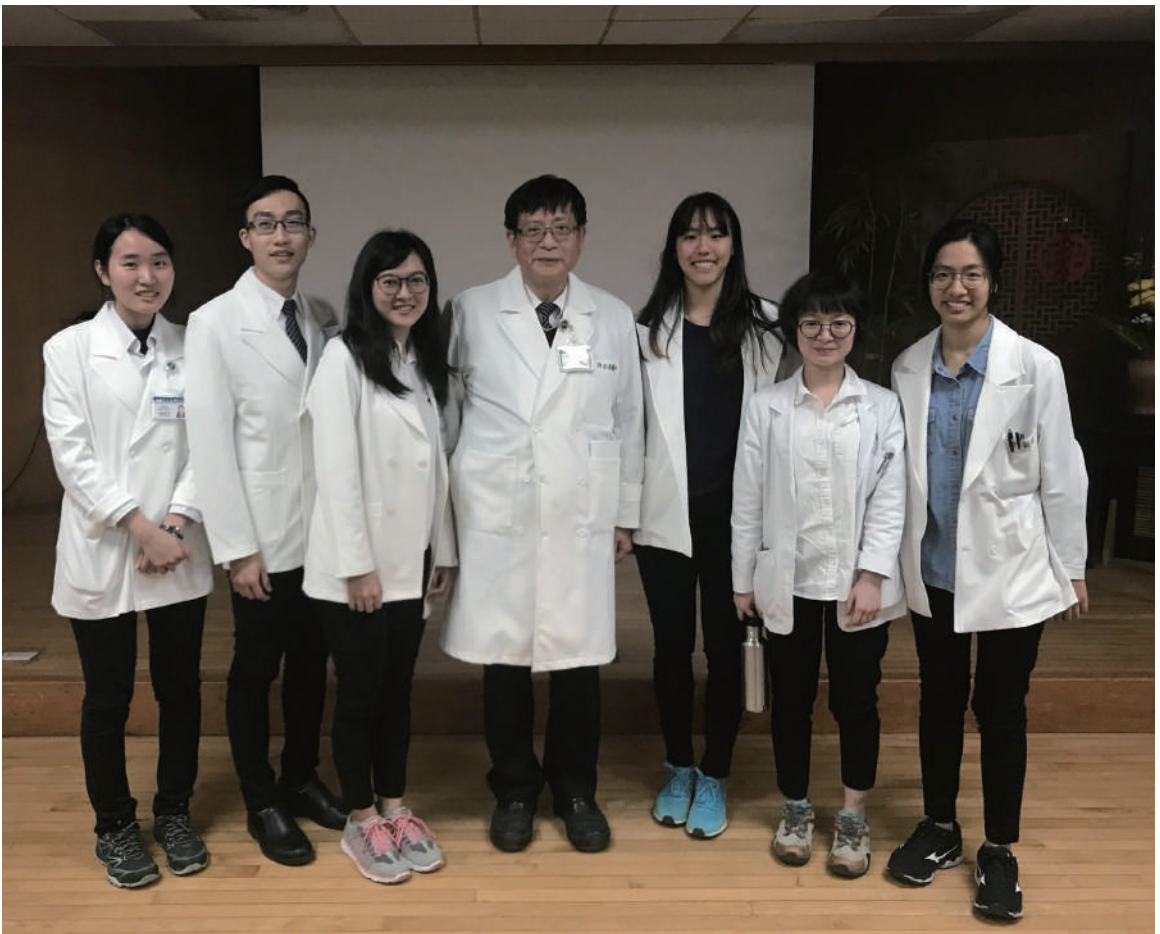
許教授在學期初和期末，或是大考時，會買菜包請全班同學吃，大家坐在一起聊聊，了解同學的狀況，許主任也會陪著醫學生打壘球，參加學生的活動，許永祥主任說：「除了課堂外，我也希望融入學生私底下的生活，我希望每一屆的醫學生之間就像是一家人。」107級盧品叡同學也是許永祥的導生說：「老師在我們一年級第一次和我們見面時就說，我們一個人都不能少。大家要一起畢業。」許永祥醫師總是鼓勵著大家，一定要互相拉一把。

活動報導

慈大醫學院院長陳宗鷹表示，「病理切片是確定生死的步驟，臨床上我們看不到病理醫師，但是對於病人後續照顧和如何治療，卻是要靠病理醫師的判斷。」許永祥教授曾經親自處理狂犬病病患的切片，在過程中會有被感染的危險，但他說如果不做，就沒辦法知道到底是不是狂犬病。許永祥教授將病理經驗集結成《病理臨床整合圖譜》，《最後的診斷—病理醫師許永祥的顯微世界》則記錄許永祥主任如何創建與奠基了慈大病理學科，孜孜不倦以精確的病理分析，救助了無數的病人。

「他永遠是在講學生，或是病理研究，這就是我認識的許永祥醫師。」與許永祥教授同是 107 級醫學系導師余美萱老師，談起許教授對學生永遠是充滿愛、耐心和熱情，很多學生在他的幫助下度過了最難熬的國考和臨床實習。余美萱說：「學生都很喜歡他，他不只是學生的老師而已，也是我的老師。」許永祥主任生前傾囊付出、鼓勵學生自掏腰包給獎學金，現在由系友自主接力發起「許永祥教授獎學金」，還有許永祥教授的親友以及關心教育的人士捐助該獎學金，「許永祥教授獎學金」將用於鼓勵病理學學習表現優異之醫學生、以及病理人才培育等。

(文：李家萱／圖片：慈濟大學)



慈大謝穎慧老師最後一堂生命教育課



「老師，我們回來上您最後一堂課。」慈濟大學人類發展與心理學系謝穎慧老師於今年6月18日往生，謝穎慧老師一生無私奉獻教育，6月25日慈濟大學舉辦謝穎慧老師實體和網路追思會，謝穎慧老師以她自己走過生命最後的過程提出了「共善療癒」，追思會上透過親友的分享，大家見證了「共善療癒」的力量，生命以愛回應愛，以美善回應美善，滋養了她的心靈，得以離苦得樂，即使未能延續她的生命，卻療癒了她的內心，得以懷抱著深深的感恩心，溫暖地辭世，這就是謝穎慧老師在追思會上為所有人上了一堂生命教育課。

謝穎慧老師1968年出生，2008年加入慈濟大學人類發展與心理學系，為中正大學社會福利學博士，專長領域為：社會福利、歷史人口、高齡人口發展、婦女發展等。謝穎慧老師除了教學、研究外，還長期投入社會服務工作，多次獲選服務學習課程優良教師、優良教師及優良導師。

追思會上包括精舍師父、慈濟大學師生、謝穎慧老師的師長、昔日同窗朋友、以及佳民國小校長、桌球隊和老師長期關懷的部落青年，大家一起追思緬懷謝穎慧老師。謝穎慧老師為人善良、充滿愛心，為了照顧學生，她可以化身成為看護為跨年夜獨自住院的同學導尿，或是煮補湯給車禍受傷的學生加快復原，甚或、成為情緒不穩的學生傾訴的窗口，幫忙調和家庭問題等，是學生口中的「人發心媽媽」。

慈濟大學劉怡均校長感恩謝媽媽培育了大菩薩，穎慧老師「用生命陪伴生命」，她留給學生的愛、同事的關懷，讓大家透過追思會來反思人生的價值。

活動報導

劉怡均校長在穎慧老師臨終前親自頒發慈濟大學感恩狀，感恩老師對教育，對偏鄉部落學童的積極付出，和悉心奉獻。

每一位學生對老師的回憶就是老師像媽媽一樣照顧著大家，現任大安高工生涯規劃科輔導老師人發心 97 級高伊琳，她大二時不經意向老師提起參加親善大使甄選活動，甄選當天看到老師在台下鼓勵她，這影響到高伊琳後來當老師，她學習老師總是去看學生的優點，接受學生原本的樣子。部立台東醫院精神科顏銘漢醫師，在碩士班與老師相處時學到三件事，「第一是善良，第二是堅強，第三會遺憾的事，就要趕快去做。」

穎慧老師同時也承擔慈濟職志協力組長，負責佳民地區的關懷訪視。因為在家訪的過程中發現，訪視家庭的孩子多數就讀佳民國小，能最直接的與孩子互動就是從學校開始。因此 2014 年穎慧老師與陳曉蘭主任帶著人類發展與心理學系的同學到佳民國小投入課輔服務。人發心系主任陳曉蘭感恩穎慧老師，人發心師生受到穎慧老師的許多照顧，從訪視到帶隊服務，一路都有穎慧老師的陪伴，這些年穎慧老師在佳民的付出已經開枝散葉，她的正能量正在不斷循環中。佳民部落的余承緯是訪視團隊長期關懷的孩子，余承緯回憶起穎慧老師在他小學小三年級時，幫他報名了參加慈大舉辦的快樂健康營，帶給他人生難以忘記的經驗，當父親生病付不出醫藥費用，穎慧老師協助度過難關，甚至在國中時一度不喜歡讀書，也是老師在旁邊鼓勵他。

穎慧老師催生了佳民國小桌球隊，也帶著人發心師生成為他們最好的應援。校長游彥中校長帶領桌球隊和教練春明汗以及課輔團隊上台，游彥中校長代表佳民國小所有老師和小朋友向老師表達敬意，游彥中校長提到，老師的善行義舉都在大家心中，希望佳民的每個小孩都能向老師學習。

謝穎慧老師 54 歲的生命，雖然短暫但卻無比精彩，留給大家的是愛與善良的光輝。穎慧老師就像陽光般，用生命照進每個人的生命中，用生命影響生命，形成善的漣漪。

(文：秘書室新聞公關組／圖片：慈濟大學)



再續前緣 慈大華語中心支持美國華語教學



慈大華語中心與美國休士頓慈濟人文學校再續前緣，繼 2021 年僑務委員會的媒合機會後，今年再次延續合作的緣分。自 2022 年 1 月 9 日至 5 月 15 日，於臺灣時間每週日 22:00 至週一 00:30，由慈濟大學華語中心專業且優質的華語教師透過網路，為美國休士頓慈濟人文學校的孩子們進行線上華語課程。

華語課程中，不僅有聽說讀寫全方位教學，也結合了慈濟人文。每週的「慈悲大挑戰」活動，依據孩子的年齡，設計出各種任務讓學生們在學習華語時，也能在生活中實踐慈濟的人文精神。課程期間也因應春節結合了文化課程，讓孩子們了解到春節在節慶中有著極大的意義，並帶入了手作活動，加深了孩子們對春節的印象。而在結業典禮上，每個孩子也都相當珍惜展現自己的機會，整個典禮宛如音樂會一般，朗誦、唱歌、各種樂器演奏、說故事等，相當精彩！為給予海外僑校因新冠疫情而暫停的實體課程更多的支持，慈濟大學華語中心的華語教師團隊克服空間與時差，於深夜為海外僑校學生授課。許多家長聽到這學期授課教師還是來自臺灣慈濟大學的華語中心專業教師，選擇繼續幫孩子報名華語課程，為的就是讓孩子們繼續學習華語，培養第二外語的能力。

兩校不僅加深了線上華語教學的合作默契，更建立了未來長期互惠合作關係的共識。未來更期望透過線上資源共享，將全球慈濟華語教師團隊串聯起來，給予海外僑校更專業和全面的教學支持。

感恩美國休士頓慈濟人文學校嚴沛緹校長及華語教學團隊，以及慈濟美國德州分會羅振雄執行長的大力支持，更感恩有這次合作的緣分及兩校團隊的努力，並期待著往後有更多與海外僑校合作的機緣。

(文：陳苡穎／照片：慈濟大學華語中心)

慈濟大學與南京中醫藥大學舉辦線上夏令營



慈濟大學與南京中醫藥大學，6月20日至23日透過線上舉辦「2022兩岸學生中醫藥文化傳承夏令營」。這也是因新冠疫情影響，兩校第二次舉辦線上營隊活動，四天行程，邀請兩校教師線上傳授中醫藥知識及分享兩校教學與研究成果，期許未來兩校在教學研究上可以更多合作機會。

慈濟大學和南京中醫藥大學於2016年簽訂學術交流協定，每年兩校師生互訪，舉辦過六場實地營隊，透過兩校中醫藥專家臨床應用與實務交流活動，加深彼此對中醫（含針灸、傷科）及中藥材之認識，並增強兩校同學們對於中醫藥文化的專業知識，進而凝聚兩校師生之情誼。去年（2021）因為疫情關係，首次舉辦上線夏令營獲得參與學員肯定。有鑒於學生的學習更不應受疫情影響，因此決定今年仍續辦線上夏令營。

開營典禮上，首先播放兩校合作交流集錦。慈濟慈善事業基金會副總執行長林碧玉致詞表示，透過一年一度、一期一會交流，雙方情誼逐漸增加它的厚實，無形病毒阻礙會面之路，但交流未受阻礙。慈濟教育志業王本榮執行長表示，慈濟大學與南京中醫藥大學簽約多年，交流密切、和諧。愛因斯坦方程式 $E=MC^2$ 告訴我們質能是互通，就如同中醫理論陰陽是互補，只有陰陽互補才有無窮可能性。南京中醫藥大學是大陸歷史優久的中醫藥大學，而慈濟大學的中醫系大約只有10幾年，感恩南京中醫藥大學這段期間給予的協助，讓學生有機會到大陸去學習。

南京中醫藥大學黨委書記程純教授致詞時表示，由於新冠肺炎疫情持續，今年仍以線上形式開展此次夏令營活動，雖然身處兩地，但透過雲端的相逢，兩岸青年學子一定會攜手奮進、共同推動中醫藥事業的傳承創新發展。南京中醫藥大學孫志廣副校長表示，二校過去交流有很好的成效，特別是2019年親

自到慈濟大學交流收穫滿滿，這幾年因為疫情影響，雖然沒有面對面對面交流機會，但二校仍透過各種管道交流，為弘揚中醫藥及培養人才共同努力。

慈濟大學劉怡均校長表示，雖因疫情影響，慈大教授沒有停止基礎的研究，在黃芩、丹參、雷公根等等，在各種不同的疾病模式、動物模式，都有很好的成果和發表，期待在未來的交流當中，我們的基礎研究也可以補強中醫的實證醫學。生命科學系許豪仁主任近日也為靜思本草飲成分的有效化合物建立了一個資料庫，基於這個資料庫，未來會有更多的研究的素材，期待疫情早日的消弭，讓兩校師生可以面對面交流討論，共同成長。

承辦單位慈濟大學學士後中醫學系林宜信主任表示，4天的線上交流活動，在二校師長共同啟動後正式展開，議程包括慈大後中醫學系及慈濟各醫院研究與教學成果、台灣中醫藥教育發展、膏方及調整脾胃在膏方中的重要作用、中醫推拿、從督脈針灸診治抑鬱症、健康需要管理……等課程，相信大家都收穫滿滿，感恩大家共襄盛舉。

(文：王碧霞／照片：慈濟大學)



校友榮譽榜

傳播學系 102 級校友潘信安入圍 2022 年第 57 屆金鐘獎

《恭賀》畢業校友潘信安導演
入圍第57屆金鐘獎 "一般節目類攝影獎"！



雙面 曹里歐
Leo & Nymphia
導演／潘信安



青年導演潘信安以《公視紀實——雙面曹里歐》入圍金鐘獎一般節目類攝影獎。

潘信安在學期間即成立工作室，協助社會企業及社福機構紀錄公益影像及宣傳；也曾利用自己的傳播所學協助水璉部落「達路岸」的重建計畫，於 106 年獲得全國優秀青年獎章。

【潘信安相關作品】：大愛電視《熱青年》、怪咖系列《在他的獎牌中迷惘》、《叫我野孩子》、《公視紀實——雙面曹里歐》等。

東語系 101 級校友郭馨憶榮獲花蓮縣 111 年傑出代理教師



郭馨憶 (右方第三位)

花蓮縣 111 年教師節暨優良教師表揚大會於 9 月 23 日舉辦，表揚包括師鐸獎、特殊優良教師、傑出代理教師等多個獎項以及服務 10 年以上的資深優良教師。

慈濟大學東語系校友郭馨憶任職於富源國中擔任代理教師，為孩子的成長付出奉獻，榮獲傑出代理教師。

郭馨憶表示當學習成就低落的孩子，在她的陪伴下，逐漸找到自己的興趣，並透過小論文

競賽，獲得「在大學教授前發表」的機會時，是孩子的高光時刻，也是她最驕傲的時候。

(摘自教育廣播電台 2022 年 9 月 23 日新聞稿)

疫情下的晨曦



周奎學 (94 級公衛系)
門諾醫院壽豐分院行政室主任兼院長特助

2020 年農曆春節，當大家還沉浸與家人團聚透，過新聞掌握國際間「嚴重特殊傳染性肺炎」(COVID-19) 的訊息時，在醫院服務的夥伴們，已經開始在醫院大門口設置發燒篩檢站，率先進入了疫情的作戰期，開始一連串的防疫規劃，而這樣跟著醫療團隊進入投入抗疫的工作，是我在大學時期學習公共衛生範疇時，從未想像會面對到的，而這樣的應變生活，更累

積了許多寶貴經驗，都是職涯中很珍貴的記憶。

回想疫情應變初期，是一個要什麼沒有什麼的時期，從醫院內最常見的外科口罩、隨處可見的乾洗手到防疫最重要的隔離防護裝備，都曾是市場上炙手可熱被搶到缺貨的產品，因此穩定各項物資的數量，在防疫初期就顯得很重要。防疫作業除了醫院內的防線外，社區內的防護也是相當重要，醫院團隊開始要在社區內設立疫苗施打站、規劃快篩站，過著每天聽中央指揮中心記者會隨時因應的生活，醫院內防疫病房的規劃，上班人員分流的設計以及進出動線的重整，每天再再的考驗每一位在醫療體系的工作夥伴。終究疫情還是攻破社區，在醫院內除了每天要掌握確診病人的狀態，也要關心工作夥伴的健康，當自己有接觸確診者疑慮的時候，依照指揮中心規範的原則，連續採檢快篩以及 PCR 成為某時期每天的日常，當身邊也有工作夥伴確診時，不僅給予心靈上的支持鼓勵與陪伴，更要靠大家的相互合作一起走過，這樣的日子不僅是為了提供確診者連續的醫療服務，更要使醫療服務能持續運行，不僅要靠第一線照顧病友的醫護，還有許多辛苦的清潔與企劃及後勤人員的攜手努力，才可以順利走過。

作家蘇心曾說：「哪有什麼歲月靜好，不過是有人替你負重前行。」這句話如同刻劃了醫療工作者肩負民眾健康的使命，回首過去一千多個日子，多數在醫院工作的夥伴，接種的疫苗已經從第一劑打到第四劑，被執行快篩跟 PCR 多達數十次以上，依然沒有逃離戰場堅守崗位的人比比皆是，這的精神如同慈濟大學校歌中「誓願將心比心想，眾生平安解我憂勞痛創，誓願眾生為至親，醫病醫心醫得平安共享」的價值，更叮嚀已經投入醫院服務且身為慈大校友的我們，莫忘進入醫療體的初衷，照顧最需要的病友們，持續貢獻自己所學，如聖經裡所說「這些事你們既做在我這弟兄中一個最小的身上，就是做在主身上。」好似疫情下的晨曦，持續為社會帶來溫暖及希望，照顧到最需要的族群，讓愛一直存在社會的每個角落。

(文 / 圖：周奎學)

嘉義慈濟診所活齡運動中心守護健康肌力



周宜群 (90 級醫學系)
大林慈濟醫院 主治醫師

烏雲密佈，驟雨落下，突如其來的一場大雨，讓周宜群醫師只得撐著傘趕往健身房。或許看在旁人眼裡，這是相當有毅力的表現；然而對周醫師而言，這只是日常生活的習慣－重量訓練，就像吃飯喝水一樣自然，是每天都要做的事。

身為肝膽腸胃科醫師，周醫師自然看過許多脂肪肝病人，而不只有脂肪肝，台灣人口高齡化與代謝性疾病愈來愈多，也是他行醫幾年深刻體認到的事實。接觸重量訓練後，他親自體會到重訓帶給他的好處，再進一步探究文獻，他發現肌力訓練不只能改善肌少症與失能問題，對於許多全身系統性疾病也有相當程度的幫助，於是他開始思考，身為醫療專業人員，除了開藥以外，是不是應該從根本去教導病人正確的生活模式，包括如何飲食與如何訓練。而他的想法，因緣際會下，在嘉義慈濟診所實現了。

嘉義慈濟診所成立於 2020 年 08 月，賴寧生院長於成立之初便思考著如何進一步回饋嘉義地區的鄉親。考慮到台灣即將要進入超高齡社會，而雲嘉地區高齡化問題更是嚴重，為了提升老年人生活品質和自理能力，賴院長設立一個運動中心的念頭油然而生。經過一年半的規劃和建置，「活齡運動中心」於 2022 年 03 月正式跟大家見面，從一個光禿禿又管線外露的空間，到完整配置的訓練場地；七十幾坪的空間不算大，但有許多人努力的足跡。

活齡運動中心的宗旨很明確，有二：第一是推廣肌力訓練，預防和處理肌少症問題；第二是根據不同的疾病別，以肌力訓練為基礎，為每位學員設計

專屬的運動處方。周醫師認為，近幾年國內健身風氣盛行，固然是好事，然而就他的觀察，這股風氣並未推行至年長者，許多長輩仍對肌力訓練充滿錯誤認知，以為它容易導致受傷，或這是專屬於年輕人的運動罷了。事實上，面對高齡化所帶來的肌肉、骨質、神經系統的人體全方面退化，老年人正是最迫不及待，亟需接受肌力訓練的一群人。

活齡運動中心的設備齊全，包括有氧訓練器材、固定式重量訓練機器、自由式重訓架，與可供活動伸展的草皮區。人員編置有兩位專職教練：簡鳳亭教練和王皓譽教練，與一位櫃台同仁簡伶軒。活齡運動中心提供運動介入，配合慈濟診所醫師群的醫療專業，設計學員客製化的肌力訓練課程。中心建置至今約莫半年，已幫助許多學員重新喚醒肌力與提升生活品質。

在一般人眼裡，「正規醫療」不外乎就是醫師診察、開立處方藥物、或甚至開刀治療。活齡運動中心積極推動「運動即良藥」觀念，用肌力訓練，幫助人們活出品質，活出自己想要的模樣。周醫師與中心同仁，在學員訓練後滿意的回饋中，更加堅定未來努力的方向。

(文：周宜群 / 圖：嘉義慈濟診所活齡運動中心)



2020年1月完成宗教與人文研究所論文畢業離開學校。喜歡花蓮的慢活，就到精舍文史處協助編輯文稿；到了5月底，受不了天氣炎熱及小黑蚊肆虐，就窩在家吹冷氣，哪兒都不想去。

「妳現在在做什麼？」「我在家吹冷氣。」

到了7月中旬，學長進行第二次口試審查，回到宗研所幫忙。指導教授何日生一看到我就問；我亦直截了當的回覆他。他再說：「怎麼可以讀完碩士不做事，我來想想可以給妳什麼工作。」



黃湘卉 (108 級宗研所)

生活沒有方向 身體不適血糖升高

連著6月7月二個月待在家，生活沒目標，整天看電視及吃來發洩；血糖衝高，飯前糖化血色素來到九點多……醫生警告我；而我也察覺身體不適，一天上四五次廁所，拉肚子，甚至肚子痛。

我心想：「該怎麼辦呢？」我才五十七歲吔，人生沒有目標，不知道要做什麼好？接下來，也是連著二個月，7月和8月，上人在大愛電視「人間菩提」中不斷提及要找人把環保志工的生命故事記錄下來；我就想：「是不是應該把握因緣呢？」

8月底，某日中午正吃午餐，手機響起，是慈濟基金會文史處賴睿伶主任打來的。她說：「在忙什麼？趕快進來幫忙。」於是9月初，我又回到文史處幫忙，白天有事做，午餐晚餐都在精舍吃，生活正常，飯前糖化血色素降下來了，也不會拉肚子了。

因人文真善美志工 增廣見聞喜歡寫作

我是2006年初受證慈濟委員，想學PPT簡報製作而加入人文真善美功能。同一年，文史處推動「慈濟社區道場」網站，要全省各社區活動都要寫成活動報導上傳留歷史；在訪視組要求下，我記錄清掃照顧戶住家的溫馨故事上傳，隔天被公開在「慈濟全球資訊網」網頁上，激起我的成就感，發願為慈濟寫歷史。

2005年9月，是我第一次來到花蓮參加培訓委員尋根；當看到花蓮靜思堂莊嚴的外觀時，內心隨之澎湃，一路從廣場前哭著走進靜思堂，我也不知道是怎樣的情懷？三天的課程重重撞擊我的心，林智慧師姊分享未進慈濟前的零

智慧，洪靜原老師分享出版《靜思語》的緣由……我發願：「每半年，要回來精進。」

2007年1月，臺南區要我參加慈青輔導員培訓營，再一次回到花蓮靜思堂；在那一次營隊中，才知道慈濟有慈青，謹記上人的教誨：「慈濟的希望在慈青，要好好守護他們。」同年8月，臺南慈中成立，臺南區負責花蓮志業體人文營記錄工作，我受命承擔文字日誌工作。

為了掌握營隊精神，我跟著學員上課，每一堂課都不錯過；每堂課結束，都因感動哭紅雙眼回到工作室。領隊王月秀見狀馬上抱住我打趣地說：「再多參加幾次，妳就麻痺了。」真如我的發願，每年暑假接志業體人文營，9月底接委員培訓尋根，再穿插教聯會種子教師培訓及幼教營，我的日子就在充實的營隊記錄中悄然而過。



參加2010年雲南冬令發放，撫摸鄉親因氣候冷冽龜裂的手，體會生長在臺灣的幸福。

遇寫作瓶頸 再度重返校園充電

領隊王月秀轉換功能去當茶道老師，要我把營隊承擔起來。2009年及2010年全球海外志工營、2012年全球教育慈青二十年，隨著營隊年年舉辦，人人累積豐富經驗，各功能間合作默契在在都是考驗；於是，我在2013年6月辦理退休，想專心一致把臺南人文真善美團隊帶好。

2012年5月文史處到臺南辦理「社區編輯員公開培訓」；同年年底，正式把臺南區規劃成四個聯區，編輯員負責輪值社區文稿公開權責。漸漸的，社區有些建議出現，有人抱怨審稿過嚴，有人反應公開太慢，因涉及編輯專業，各人有不同看法不同見解；我承受不住壓力，就逃到花蓮就讀慈大宗教與人文研究所，提升自己暫別志工勤務。

宗研所的課程拓展視野，林安悟老師的淵博儒學結合靜思語賞析，讓我時時保持正能量；盧蕙馨老師豐碩的慈濟經驗與宗教療遇，令我心靈沉澱認清自己；何日生老師的國際NGO非營利組織及慈濟實務，也讓我了解生命因付出而有價值；年輕的林建德老師人間佛教思維，更同理年紀不小學生邏輯思辨能力不足，想方設法引導學生找出自己擅長的題材發展。

老師們精采的學術涵養彷彿打通我的任督二脈，激發寫論文的意志。上圖書館借了五本論文寫作與實務好好學習，仔細思量已年過半百，藉此機會來書寫自己生命故事，認清過往的習氣與錯誤認知，改往修來，不枉人生走一遭。我來自臺灣南部小鎮，是慈濟人文真善美志工豐富了我的生命，決定書寫自己來療癒自己。

承擔環保志工出書使命 生命再度激起火花

2020年是慈濟環保三十年，全省各社區已把資料整理齊全；文史處要我先整理嘉義區檔案，試著編輯出一本範例來，未來能讓全省參考編輯屬於他們自己的故事。當我看完嘉義的資料很讚歎志工的用心，條例式的說明非常詳細；然而，要編輯成書吸引讀者眼光，是要再補訪人物故事才行。

跟文史處提出看法，也獲得支持。就去嘉義與當區人文真善美志工取得共識，請他們補訪故事增加可讀性。我是嘉義的女兒，高中畢業後曾到大埔國小擔任三年代課教師；當看到距離嘉義市區有二個小時車程的大埔環保站時，為了不增加志工的負擔，同時也因做了志工後未曾再回去過，決定前去採訪來趟尋舊之旅。

拜訪六十五歲的余淑卿師姊，是大埔環保站用地的提供者。大埔曾文水庫是臺灣最大水庫，山明水秀遊客多，寶特瓶也多；她的婆婆早年撿回收變賣賺取金錢。她疼惜婆婆不忍婆婆去垃圾堆裡撿拾，怕細菌會影響健康；余淑卿因女兒幫她捐款認識慈濟，她智慧地對婆婆說：「慈濟收寶特瓶去賣所賺的錢拿去幫助艱苦人，我們一起來撿寶特瓶給師父救人。」她就帶著婆婆撿拾寶特瓶給慈濟，不再去翻骯髒的垃圾桶了。

余淑卿推薦八十多歲的江奶奶是人品典範，大埔因曾文水庫開發才在1973年臺三線公路通車，而與外界有更多聯繫；之前民風閉塞，江奶奶七歲父親往生，母親被迫改嫁，她由五叔收養，可以照顧小孩也能割草餵食羊群。一直到十八歲認識疼愛她的先生走入婚姻，想擁有幸福家庭；天不從人願，江奶奶連生五名女孩無後觀念下，先生背棄她。

命運多舛的江奶奶幸好公婆疼惜，給她一塊地耕作扶養小孩長大；她常陪伴婆婆去寺廟拜拜虔誠信佛，認為她前生一定沒做好，這一世才命坎坷。她說，念佛是信念，力行才是造福；她鼓勵二位女兒做慈濟，她不識字就撿寶特瓶給慈濟幫助人。編輯《嘉家有本環保經》後，我才知道許多環保志工生長於日據時代，經歷過戰爭的可怕，珍惜平安的歲月。

環保志工年輕時靠著堅韌創造臺灣經濟奇蹟，普遍改善家庭，穩固家庭；年紀增長後仍不忘利益人群社會，響應用鼓勵的雙手做環保來愛護地球。見苦才知自己的幸福，如果沒做慈濟，我應該是傳統婦女，退休後守著家庭；因為做慈濟，我看到許多真善美的故事，溫暖我的心，很高興能善用這枝筆寫出人間美善故事，啟迪善念共行好事，是一大樂事。

(文/圖：黃湘卉)



研究所二年級到花蓮監獄進行田野調查，觀摩學員的書法比賽，採訪學員學習書法多少年了。

用您的愛心，成就教育百年！

支持慈大 散播大愛的種子

慈濟大學自創校以來即以專業培育與人文教育並重，慈大的教育不僅是功能學習，更是啟發良能；不只是傳承知識，更重要是啟迪智慧，轉識成智。

慈大的信念不只是寫在校訓上，更是表現在長期實踐的成果中；鏤刻在磐石的校訓歷經物換星移，也許會有斑駁滄桑，但是信念的光輝，總是透由實踐校訓的那鼓靜謐力量而顯得更加璀璨。



教育是成長慧命的搖籃，邀請您一起捐贈助學，深耕教育菩提林，涓滴感恩。

慈濟大學捐款網站

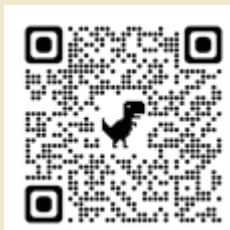
<https://donate.tcu.edu.tw/>



慈大粉絲專頁

歡迎加入 Facebook 慈大粉絲專頁
持續關心慈大資訊

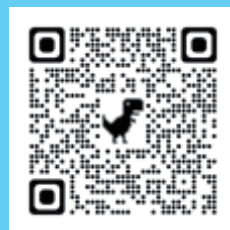
慈濟大學粉絲專頁網址
www.facebook.com/TCUfansPage



慈大校友會

歡迎加入 慈大校友會 Facebook

慈大校友會 Facebook 網址：
www.facebook.com/groups/501828193170703



入會資訊

親愛的校友，您好：

時光飛逝，歲月如梭！轉眼間慈大已培育出 13,811 位校友，不管您已經離開校園 1 年、10 年、甚至是 20 年，回想起大學時青澀的時光，這些點滴是您我同為慈大校友最貼切的記憶。

慈大校友會就是要來找尋慈大校友拼湊出最大的校友拼圖，匯集校友的力量，共同為慈大校友服務，同時凝聚對母校的向心力，從中相互分享與成長，並提供在校學弟學妹經驗傳承；就像一座橋梁，串起校友之間與學弟學妹，也串起母校與校友間的情誼，歡迎您加入校友會的行列，有您的加入能讓校友會更加茁壯！

如您有意了解或參與，可掃描下方連結說明以及下載入會申請書，以 Email 或傳真寄至聯絡人。

~ 誠摯地邀請您加入慈濟大學校友會 ~

慈濟大學校友會 敬邀

※ 新加入之會員注意事項：

1. 填寫入會申請書
2. 個人會員：繳納入會費：500 元整（應屆畢業生免繳納），以及常年會費 500 元整或永久會員 1 萬元整。
團體會員：繳納入會費 1,000 元整，以及常年會費 1,000 元整。

※ 已入會之會員說明

1. 個人會員：常年會費 500 元整
2. 團體會員：常年會費 1,000 元整

※ 完成繳款後請與我們告知，將會與您連繫做確認，感恩您！

聯絡人： 溫怡智
03-8565301#1005
stacey@mail.tcu.edu.tw

蕭惠敏
03-8565301##1012
joyce@mail.tcu.edu.tw



因應 Google 宣佈 2022/07 將啟動對教育體系全校共用 100 TB 儲存空間之限制政策異動，本校「資訊及網路資源管理委員會」決議並公告未來將刪除畢業五年以上之校友 GMS 帳號，以解決空間不足的問題。為嘉惠校友會之校友，學校於 3/15 主管共識會報決議，同意保留校友會成員的 GMS 帳號，由學校負擔其費用，歡迎大家一起加入校友會的行列。

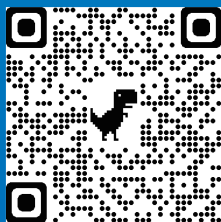
繳費方式	匯款資料	注意事項
郵局無摺存款	戶名： 中華民國慈濟大學校友會 郵局帳號： 00911420144330	1. 無摺存款單為二聯式，郵局留存聯為存款單，儲戶收執聯為存款明細，請妥善保存。 2. 存款後，請以電子郵件通知聯絡人下列資料，以方便核對帳目及寄發收據。 (1) 儲戶收執聯 (2) 存入金額 (3) 您的姓名，聯絡電話及地址 收到您通知後，將會以電子郵件與您進行確認。
金融卡 ATM 轉帳	【花蓮二信】 銀行代碼：216 戶名： 中華民國慈濟大學校友會 帳號：01000100093094 【郵局】 銀行代碼：700 戶名： 中華民國慈濟大學校友會 郵局帳號： 00911420144330	ATM 轉帳完成後，請以電子郵件或電話通知聯絡人下列資料，以方便核對帳目及寄發收據。 (1) 轉帳日期 (2) 轉帳金額 (3) 您的金融卡帳號後 5 碼 (4) 您的姓名、聯絡電話及聯絡地址 收到您通知後，將會以電子郵件與您進行確認。





校友服務小叮嚀

- ◎ 為珍惜資源減少紙類的使用，校友若有留存電子信箱將採電子郵件方式寄送刊物，若您需要紙本請來信告知。
- ◎ 校友通訊，歡迎校友們投稿，不管是您的生活故事、工作感想、結婚生子、獲獎 不限，資料請寄慈大秘書室或 mail 至 stacey@mail.tcu.edu.tw joyce@mail.tcu.edu.tw
- ◎ 校友可於線上更新基本資料，資料有變動時請記得上網更新。



慈大校友服務網：

<http://www.alumni.tcu.edu.tw>

連絡電話：038565301

分機 1005、1012